

AUTISME SET INDEFRA

International Autisme Konference

Kulturcenter Limfjord
Skyttevej, 7800 Skive
4. og 5. november 2011



SAMRÅDET
AF SPECIALSKOLER FOR BØRN MED AUTISME



PROGRAM

oversigt

Fredag	Fra	Til	
Åbning	13.00	13.30	v/Kaj Kristiansen
Foredrag	13.30	14.45	v/Gunilla Gerland
Kaffepause	14.45	15.15	
Workshop	15.15	16.30	Workshop 1. runde, se beskrivelsen i brochuren
Pause	16.30	16.45	
Workshop	16.45	18.00	Workshop 2. runde, se beskrivelsen i brochuren
Middag	18.00	19.15	
Tema	19.15	20.30	Tema 1. runde, se beskrivelsen i brochuren
Busafgang	20.45		

Lørdag	Fra	Til	
Tema	09.00	10.15	Tema 2. runde, se beskrivelsen i brochuren
Kaffepause	10.15	10.45	
Workshop	10.45	12.00	Workshop 3. runde, se beskrivelse i brochuren
Frokost	12.00	13.15	
Foredrag	13.15	14.30	v/Pelle Sandstrak
Afslutning	14.30	14.45	
Busafgang	15.00		Busafgang til banegården

indledning



Velkommen til Samrådets 22. Internationale Autisme Konference.

Det overordnede tema for dette års autisme-konference i Skive er "Autisme set indefra". Alle, som har daglig kontakt/omgang med mennesker med autisme spektrum forstyrrelser, erkender hvor vigtigt - men samtidig hvor svært - det er at få indblik i den autistiske persons måde at tænke, sanse og handle på. På dette års konference er det lykkedes os at få samlet en række personer, som selv har en diagnose inden for området, til at bidrage med hver deres historie og deres erfaringer. Det drejer sig om de to foredragsholdere Pelle Sandstrak og Gunilla Gerland, to tema-oplægsholdere og flere workshop-oplægsholdere.

Det er vores håb, at de forskellige indlæg på konferencen vil give deltagerne endnu større forståelse for det meget komplekse autismehandicap og dermed bidrage til at forbedre dagligdagen for mennesker med autisme spektrum forstyrrelser.

Ud over foredrag for alle deltagere vil der blive tilbudt deltagelse i 2 temarunder med 3 temaer i hver samt i workshops fordelt på tre runder i løbet af konferencen. I alt 36 workshops vil blive udbudt. En række fagpersoner og mennesker med ASF stiller deres viden og erfaring til rådighed. Udbuddet af workshops dækker meget bredt hvad angår emner, alder og funktionsniveau.

Forældre til børn med autisme spektrum forstyrrelser har mulighed for at søge hjemkommunen om tilskud til dækning af udgifterne til deltagelse i konferencen.

Kaj Kristiansen

Skoleinspektør
Krabbeshus Heldagsskole



FREDAG

program

- 13.00 – 13.30** **Åbning**
13.30 – 14.45 **Foredrag**
At arbejde med Aspergers syndrom
– Håndværket
v/ Gunilla Gerland

Vi ved meget om autisme spektrum forstyrrelser i dag - og dog kan fagfolk ikke altid overføre teori til praksis. Det er ofte også uklart, hvad en autismspecifik viden eller tilgang betyder. Hvordan kan vi oversætte vores viden til det rette forventningsniveau og den rette tilgang? Udviklingsperspektivet inden for Aspergers syndrom vil, som det vigtigste grundlag for forståelse af individet, blive fremhævet.

Dette foredrag er baseret på bogen "Arbeta med Aspergers syndrom – hantverket och den professionella rollen", en omfattende guide til professionel udvikling indenfor området, udgivet på svensk i 2010 (en engelsk oversættelse ventes i 2012).

Gunilla Gerland blev i sin tid selv diagnosticeret med Aspergers syndrom, men er nu en velkendt fagperson med speciale i vanskelige tilfælde af Aspergers syndrom, det være sig hvor personen opfattes meget vanskelig, er udadreagerende, selvskadende eller har andre alvorlige symptomer.

På engelsk – tolkes til dansk.

- 14.45 – 15.15** **Kaffepause**
- 15.15 – 16.30** **Workshop 1. runde**
Se beskrivelsen på side 10-15
- 16.30 – 16.45** **Pause**
- 16.45 – 18.00** **Workshop 2. runde**
Se beskrivelsen på side 16-21
- 18.00 – 19.15** **Middag**
- 19:15 – 20.30** **Tema 1. runde**
Se beskrivelsen på side 6-7

- 20.45** **Afgang med bus til hoteller**

program



9.00 – 10.15

Tema 2. runde

Se beskrivelsen på side 8-9

10.15 – 10.45

Kaffepause

10.45 – 12.00

Workshop 3. runde

Se beskrivelsen på side 22-27

12.00 – 13.15

Frokost

13.15 – 14.30

Foredrag

Mr. Tourette og jeg

v/ Pelle Sandstrak

Pelle Sandstrak er vokset op i Nordnorge i 1970'erne. Han var ikke som andre børn og ingen forstod at uroen, raseriudbruddene og efterhånden også de alvorlige tvangslidelser skyldtes Tourettes syndrom. Som ung flyttede han til Oslo, og hans adfærd trak ham længere og længere ned. Han holdt op med at vaske sig og flyttede ind i en forladt bil på et fabriksområde, hvor han levede af spareribs og juice. En dag hørte han tilfældigt en professor tale om Tourettes syndrom i radioen, og det blev hans redning. Ti år senere er han kommet på den anden side af sin Tourettes syndrom, selvom han stadig har "tre procent galskab i sig". Denne galskab giver ham den nødvendige energi til at rejse verden rundt og holde foredrag.

Teatermennesket, forelæseren og forfatteren Pelle Sandstrak havde mere end 250 rejsedøgn sidste år. Pelles beretning om sit liv er en universel fortælling om, at der er håb for alle, hvis de tilbydes de rette muligheder i livet.

På engelsk – tolkes til dansk.

14.30 – 14.45

Afslutning

15.00

Bus til banegården



temarunde 1

Temarunde 1 fredag kl. 19.15 – 20.30
Du skal vælge tema A, B eller C.

A

Sex på dagsordenen

v/Thue Sommer,
pædagogisk vejleder og seksualvejleder.

Alle mennesker har en seksualitet, der er deres egen. Ud fra erfaringer og samtaler med unge og voksne med ASF på forskelligt udviklingsniveau kommer det tydeligt frem, at den seksuelle udvikling og udfoldelse fylder meget i deres tanker og bevidsthed. Måden, det kan komme til udtryk på, kan være i form af bekymring, adfærd som kan være ulovlig eller virke anstødelig overfor omgivelserne, og uvished om hvorledes deres seksualitet kan udledes grundet manglende forestillingsevne. Endvidere kan de unge og voksne være usikre på nonverbale signaler fra andre mennesker og hvorledes disse skal tolkes. Undervejs præsenteres hvordan vi som fagpersoner og forældre kan yde støtte i forhold til den seksuelle udvikling og udfoldelse hos de unge og voksne med ASF.

Thue Sommer arbejder på Langagerskolen i Aarhus - en specialskole for børn og unge med autisme spektrum forstyrrelser og svær ADHD samt rådgivende institution for VISO, hvor hun underviser, vejleder og superviserer medarbejderne, samt samarbejder tæt med forældrene.

Målgruppe

Fagfolk

Pårørende

Personer med ASF

B

Medicinsk behandling ved autisme og eventuelle ledsagende psykiske forstyrrelser

v/Ole Sylvester Jørgensen, børne- og ungdomspsykiatrisk overlæge, København

Princippet er at behandle symptomer ved autisme spektrum forstyrrelser vil blive gennemgået, både ved infantil autisme og Aspergers syndrom. Hovedvægten vil blive lagt på behandling af ritualistisk tvangspræget adfærd med SSRI-stoffer, såkaldte "lykkepiller".

Desuden vil der blive fokuseret på medicinsk behandling af de psykiske forstyrrelser, der kan ses i forbindelse med autisme. Det vedrører bl.a. behandling af ADHD, Tourette syndrom, angstforstyrrelser, depression, psykotiske tilstande og søvnforstyrrelser.

Målgruppe

Fagfolk

Pårørende

Personer med ASF

temarunde 1



C

Fra Miss Danmark til handicappet

v/Anja Hende Pørksen, bachelor i pædagogik, kvinde med Aspergers syndrom, Vejle

En udvidelse og opdatering af sidste års workshop, et sansekaos og autistisk relationskultur fortalt i billeder af mig, Anja Hende Pørksen, 39 årig kvinde, gift med samme mand i 13 år og mor til 3 børn med autisme. Med udgangspunkt i mine egne erfaringer, oplevelser og faglige uddannelse sammensat med evidensbase-rede teorier fortælles om følelsen af at være fra en anden planet efterladt af mit eget folk, på en fremmed og ofte uhyggelig, men også smuk planet (Jorden). Hvad gør ondt og hvorfor? En anden betegnelse for den neurotypiske art? Hvordan er min indre oplevelse af at spejle mig i mennesker rundt omkring mig? Hvordan de autistiske sanser virker og føles indefra og oftest har betydning for det enkelte individ? Skævheden i færdigdannede "disk", tillærte sociale færdigheder og et bud på, hvorfor "færdighederne" til tider ikke altid slår til?

Målgruppe

Fagfolk Pårørende Personer med ASF





temarunde 2

Temarunde 2 lørdag kl. 9.00 – 10.15
Du skal vælge tema D, E eller F.

D

Neurotypi set udefra

v/Christian A. Stewart Ferrer, psykolog og cand.mag.
- med diagnosen Aspergers Syndrom

I de seneste årtier har vi set en støt stigende nuancering af synet på autisme spektrum forstyrrelser (ASF). I første omgang førte dette til, at man (an)erkendte eksistensen af de træk, der nu kendes som "Aspergers syndrom", og i de senere år har man været mere opmærksom på, at ASF måske ikke kun er en funktionsnedsættelse, men en funktionsanderledeshed, som gør det relevant at tale om en egentlig "autisme-kultur", som også må forstås som sådan, for at man kan tale om en jævnbyrdig dialog - og yde fornøden støtte på modtagerens præmisser. En vigtig del af et sådant kulturmøde er, at begge kulturer anerkender hinanden og forstår hinandens forudsætninger.

Der er en veletableret tradition for at formidle en neurotypisk (ikke-autistisk) forståelse af den autistiske kultur. Årets Skivekonference fokuserer derfor på at formidle den autistiske oplevelse af den autistiske kultur - ikke mindst til neurotypikere, men også til mennesker med ASF. Dette oplæg vil fuldende kulturmødet ved at give et autistisk perspektiv på den neurotypiske verden, dens traditioner og mærkværdigheder - til gavn for såvel neurotypikere som mennesker med ASF. Der må dog advares om, at visse dele af oplægget kan virke undergravende på myten om, at humor ikke findes i den autistiske kultur.

Oplægsholderen, Christian A. Stewart Ferrer, er psykolog og tidl. lektor, cand.mag. Han er fuldblods-Aspie og arbejder i Odense Kommune med børn og unge med Aspergers syndrom, højtfuncerende autisme og GUA - en stilling, han undertiden omtaler som "Muggle Relations Officer". Han er desuden opvokset blandt neurotypikere, som han således har haft lejlighed til at iagttage i deres naturlige habitat igennem mange år - og derved fået indgående kendskab til deres skikke og verdensbillede.

Målgruppe

Fagfolk

Pårørende

Personer med ASF



temarunde 2



E

Selvbevidsthed og autisme spektrum forstyrrelser

v/Mette Elmose Eriksen, psykolog, Langagerskolen, Aarhus

Der har i lang tid været fokus på autisme spektrum forstyrrelser som en anden kognitiv stil, der påvirker, hvordan man opfatter sin omverden, herunder hvordan man oplever og forstår andre mennesker. Indtil for nylig har der dog været relativt begrænset fokus på betydningen for, hvordan man opfatter sig selv. Selvbiografier og klinisk arbejde peger på, at der hos nogle personer med autisme er tale om en anderledes selvbevidsthed. Hvad der kendetegner selvbevidsthed i autisme, i hvilket omfang dette gælder for hele spektret eller for en mere afgrænset gruppe samt hvilken betydning dette har for daglige udfordringer og generel livskvalitet, er dog endnu ikke besvaret.

I dette tema præsenteres almene teorier om selvbevidsthed samt de bud, der er på at forstå selvbevidsthed ved autisme spektrum forstyrrelser. Undervejs perspektiveres til, hvordan selvbevidsthed kan ses både som en del af de særlige udfordringer, men også som en vej til at støtte personer med autisme spektrum forstyrrelser. Målet er at give en ramme for, hvordan vi kan tage det næste skridt mod en bedre forståelse af selvbevidsthed ved autisme spektrum forstyrrelser.

Målgruppe

Fagfolk Pårørende Personer med ASF

F

En rejse gennem tiden - udviklingen inden for autismeområdet i Danmark

v/Demetrious Haracopos, psykolog, Center for Autisme, Herlev

Inden for autismeverdenen har de seneste 35 års forskning været altafgørende for forståelsen af handicappet og for implementeringen af meningsfuld pædagogisk praksis. Autisms "grand old man" i Danmark, psykolog Demetrious Haracopos vil med baggrund i sin store viden og erfaring på området føre deltagerne gennem "autisms udvikling" i Danmark. Demetrious Haracopos vil redegøre for, hvilke særlige pædagogiske tilgange, der især har haft betydning for udviklingen i Danmark på autisme området.

Målgruppe

Fagfolk Pårørende Personer med ASF





1. RUNDE

workshops

1. runde med workshops fredag kl. 15.15 – 16.30
Du skal vælge én workshop fra nummer 1-12
Gennemførelse af workshop kræver min. 12 deltagere.

1

Overvældet af virkeligheden

v/Aage Sinkbæk, forfatter og tidligere informationsmedarbejder, Videnscenter for Autisme, Virum

I sit udgangspunkt er autismen, for mange af os brugere, ikke andet end en lille lækker, kreativ funktionsnedsættelse, som vi har meget fornøjelse af. Så længe autismen er på det niveau, skal den naturligvis ikke stigmatiseres med en psykiatrisk diagnose, og det bliver den da normalt heller ikke.

De psykiatriske diagnoser pådrager vi os først, når vi er blevet overvældet af virkelighedens udfordringer og får alvorlige problemer med at leve vores liv.

Vi er ikke ene om at blive overvældet af virkeligheden af og til, det sker bare for os med større hyppighed end for de fleste andre. Og også med stærkt stigende hyppighed, fordi samfundet har vænnet sig af med at kunne rumme os. Man kan derfor med en vis ret sige, at en af de ting, der overvælder os, er samfundets stigende intolerance.

Når et "almindeligt" menneske opsøger psykiatrien med en depression, er det depressionen, der bliver set som problemet, men hvis et autistisk menneske opsøger psykiatrien med en depression, er det autismen, der bliver betragtet som problemet. Derfor er psykiatrien også et af de områder, der hyppigt overvælder os og fastholder os i vores problemer.

Der er flere andre forhold og grupper, der ofte overvæl-

der os. Flere af dem er rigt repræsenteret på Skivekonferencen.

Dette er ikke et harmdirrende "J'accuse", det er bare en venlig, men nødvendig, advarsel til vennerne. Vi har brug for jer, vi kan ikke undvære jer, men tryk os ikke i bund. I bliver nødt til at se forbi diagnoserne og jeres professionelle autoritet og distance og møde os som mennesker, ellers kan vi aldrig blive inkluderet i samfundet.

Denne workshop kommer derfor til at handle om det autistiske menneskes eksistentielle situation.

Målgruppe

Fagfolk

Pårørende

Personer med ASF

2

Kan man filme sig til forståelse? – Autisme spektrum forstyrrelser og sproglige udfordringer

v/Lene Metner, psykolog, Aase Holmgaard, psykolog ph.d., PsykologCentret og Hanne Pedersen, The Animation Workshop

Det er ofte svært for børn og unge med autisme spektrum problematikker at udnytte talesproget til at udvikle nye ord, begreber og forståelser: De talte ord kommer alt for hurtigt efter hinanden, de talte ord skal man lytte til og de talte ord forsvinder igen.

"The Animationworkshop" og PsykologCentret i Viborg har sammen med Krabbeshus Heldagsskole i Skive sat et udviklingsprojekt i gang, som har til formål at afprøve hvilket begrebs- og sprogudviklingspotentiale, der ligger i at lade børn med ASF skabe animationsfilm om emner, begreber og historier, som de skal opnå en

workshops



dybere forståelse af. En animationsfilm er langsom at konstruere, en animationsfilm er visuel og en animationsfilm er konkret og forbliver på computeren, hvor den kan afspilles igen og igen. Udviklingsprojektet er en del af et europæisk projekt, som har til formål at afprøve animationsfilmens og animationspædagogikkens muligheder i specialpædagogikken.

I oplægget vil vi med baggrund i praktiske erfaringer og teoretisk viden, argumentere for at børn i en autisme spektrum problematik har et særligt potentiale for at få et godt udbytte af at arbejde med animationsmediet. Oplægget vil præsentere selve projektet og dets konkrete resultater og reflektere over, hvordan animation kan blive en integreret del af et specialpædagogisk tilbud.

Målgruppe

Fagfolk Pårørende Personer med ASF

3

"Herre i eget hus"

v/ Maria K. Østergaard, psykolog og Susanne Hvidtfeldt, skolekonsulent, Langagerskolen, Aarhus.

Hvordan kan vi som fagfolk og pårørende i mødet med mennesker med autisme spektrum forstyrrelser (ASF) støtte deres udvikling hen i mod størst mulig "ejerskab for eget liv"?

Vores hypotese er, at en indsats der tager udgangspunkt i spørgsmålene "hvad vil jeg?", "hvad er mulighederne?", "hvad kræver det?", "hvordan gør jeg det?", som støtter den enkeltes evne til at træffe gode valg for sig selv. Fokus må derfor være udvikling af bevidsthed om egne styrker og svagheder, mulighed og ønsker

samt tilegnelse af færdigheder i forhold til at handle på en måde, der giver adgang til indflydelse på eget liv.

Workshoppen tager udgangspunkt i oplæg om begrebet selvforvaltning samt erfaringer fra vores pædagogiske praksis. Herudfra lægger vi op til diskussion om selvforvaltning og mennesker med ASF på tværs af individuelle forskelle som eksempelvis alder og kognitive kompetencer.

Målgruppe

Fagfolk Pårørende Personer med ASF





4

Jeg snakker og leser med kort - visuelt manipulativt kommunikasjonsredskap og PECS

v/Grete Sagafoss, teamleder og spesialpedagog og Wenche Kise Slettemo, spesialpedagog, Den Røde Skolen, Norge

Den Røde Skolen ved Gjerpen barneskole i Skien, Norge, er en forsterket skole for barn, som har en diagnose innenfor autismespekteret. Skolen har 23 elever i alderen 6 til 16 år, alle med kommunikasjonsvansker i større eller mindre grad. Vi har sett og opplevd at det er viktig at alle elevene får et kommunikasjonsredskap, som de kan bruke selvstendig, og gjøre seg forstått med.

Vi ønsker å vise, hvordan vi har lagt opp kommunikasjonsopplæringen til elever med ASF, som kommuniserer ved bruk av kort. Opplæringen baseres på to ulike systemer VMK (Visuelt manipulativt kommunikasjonssystem) og PECS. Elever som har et manglende eller dårlig verbalspråk får hjelp til å kommunisere ved hjelp av disse to systemene. Det legges til rette for kommunikasjon med medelever eller voksne.

Under workshoppen vil vi vise hvordan vi bruker VMK og PECS i løpet av skolehverdagen til den enkelte elev. Det vil være eksempler fra arbeid ved innlæringspulten, der elevene får opplæring i ulike fag, og i grupper som musikk, forming, gym og matlaging. Det vil bli vist film, og vi vil ha med konkret materiell.

På norsk – ingen tolkning.

Målgruppe

 Fagfolk Pårørende Personer med ASF

5

Få styr på stressen!

v/Hans Kastbjerg, konsulent og Line Skovbjerg, konsulent, begge Langagerskolen, Aarhus

Hvordan kan viden om stress bidrage til en forklaringsmodel for adfærd hos mennesker med ASF/ADHD? Hvordan kan de særlige stressfaktorer kortlægges? Hvorledes kan der arbejdes med modeller for stress i den pædagogiske praksis?

Vi vil i workshoppen arbejde med en afdækning af, hvordan stress kan medvirke til at forværre sensoriske, fysiske og kognitive vilkår for personer med ASF/ADHD. Hvordan kan adfærd forstås ud fra viden om stress? Der vil blive fremlagt forklaringsmodeller til kortlægning af stressfaktorer og der vil være inddraget eksempler fra praksis i forhold til den pædagogiske intervention.

Målgruppe

 Fagfolk Pårørende Personer med ASF

6

Hvor er pigerne med autisme?

v/Birgit Willum Jensen, pædagogisk vejleder og Birgit Drasbæk Søgaard Isene, psykolog, begge Langagerskolen, Aarhus

Hvad kendetegner piger med autisme? Hvor adskiller pigerne med autisme sig markant fra drenge indenfor autisme spekteret? Hvordan kan vi understøtte pigerne i deres udfordringer i livet?

Workshoppen vil perspektivere nyere viden om piger med autisme og hvorledes det særligt pigelige kan komme til udtryk på et adfærds- og interesseniveau.

workshops



Endvidere hvorledes vi som fagpersoner kan være behjælpelige med at tilrettelægge et miljø, der tager højde for såvel styrkesider som svagere sider samt udvikling af strategier.

Der bliver inddraget eksempler fra konkrete cases.

Målgruppe

Fagfolk Pårørende Personer med ASF

7

Fra håbløshed til handicaperkendelse

v/Lasse Ross Petersen, ung mand med Aspergers syndrom, Viborg

En dag står særlig skarpt i mine erindringer. Det var den dag min mor vendte hjem fra Børne- og Ungdomspsykiatrisk Ambulatorium, medbringende beskeden om, at jeg havde fået stillet diagnosen: Aspergers syndrom. Jeg var 12 år gammel, og mit liv havde undergået en kæmpe forvandling.

I denne workshop fortæller jeg min egen helt personlige historie. Det er historien om en meget turbulent og stærkt ubehagelig folkeskoletid, hvor hverdagen kun handlede om overlevelse. Det er historien om en epoke på Krabbeshus Heldagsskole, som indebar store personlige udfordringer, svære mentale kampe og en personlig udvikling i stor målestok. Det er historien om en ung mand som, stik imod alle odds og fremtidsprognoser, blandt andet tog en hel HF eksamen og fik flere venner end familie, lærere, pædagoger og andre fagfolk nogensinde havde håbet på. Det er min historie – om mit liv med Aspergers syndrom.

Målgruppe

Fagfolk Pårørende Personer med ASF

8

Arbejdet med sanseprofiler i døgninstitutionsmiljø

v/Lea Køhn, ergoterapeut på Boafd. Granvej og Maria Frandsen, pædagog på Sofiehøj, Sofieskolen, Bagsværd

På Sofieskolen har vi, både i dagtilbuddet og på døgnafdelingerne, arbejdet med sanseintegration. I løbet af det seneste år er vi, i samarbejde med Brøndagerskolen, blevet bedre til at arbejde med det intensivt og på en struktureret måde, således at det bliver en integreret del af hverdagen.

Vi har i det seneste halve års tid arbejdet med at lave sanseprofiler på vores beboere og derigennem fået en bedre forståelse for de enkeltes sanseintegration. Sanseprofilen er et helhedsorienteret spørgeskema, som på mange måder lægger op til tværfagligt samarbejde. Profilen undersøger en sammenhæng mellem de sensoriske bearbejdningsmønstre og barnets adfærd i forskellige situationer.

I vores daglige arbejde har vi fokus på, hvordan vi kan arbejde med de forskellige sanseintegrationsproblemer og dermed give bedre forudsætninger for at lave botræning. For at forstå børn og unge med ASF skal vi kende deres unikke læringsstil, men i høj grad også deres måde at bearbejde sanseindtryk på. Når vi har det helhedsorienterede billede, skaber vi de bedste betingelser for læring.

Vi har arbejdet med det sanseintegrerende arbejde som et samspil mellem vores dagtilbud og døgntilbud.

Workshoppen vil tage udgangspunkt i de resultater, vi har fra vores sanseprofiler, og helt konkret hvordan vi, i de daglige aktiviteter, kan implementere den sanseintegrerende tankegang. Hvordan får man implementeret det sanseintegrerende arbejde i de daglige aktivite-



ter og via leg som led i botræningen i et døgntilbud? Hvordan er det muligt og overskueligt at tage hensyn til og hjælpe forskellige beboere på deres individuelle udviklingstrin?

Målgruppe

Fagfolk Pårørende Personer med ASF

9

Identitet og diagnose – om at få fokus på de gode historier

v/Birgitte Yde Thorsø, pædagogisk konsulent, Autis-
mecenter Nord-Bo, Aabybro

Workshoppen vil tage udgangspunkt i erfaringer med at bruge den narrative tilgang i individuelle samtaler med unge mennesker med autisme. Konkrete metoder i dette arbejde belyses og der sættes fokus på:

- Identitet og livskvalitet
- Ressourceorienterede identitetsfortællinger
- Ungdommens særlige opgave i at skabe mening i nye roller og de særlige krav dette stiller til unge med autismespektrum tilstande
- Metoder hvor den kognitive tilgang anvendes til narrativt at konstruere sammenhængende meningsfulde historier

Målgruppe

Fagfolk Pårørende Personer med ASF

10

Livskvalitet, glæde og spontan kommunikation

v/Connie Kirkeby og Anette Ly, talepædagoger på
Brøndagerskolen, Albertslund

I denne workshop har vi fokus på livskvalitet, glæde og spontan kommunikation. De fleste mennesker oplever sig lykkelige ved at indgå i tætte relationer. Vi bør derfor forholde os til – og have fokus på - det hele menneske, kommunikationen, relationerne og de respektive barrierer for, at den enkelte kan føle sig lykkelig.

Vores perspektiv er, at mennesker med autisme spektrum forstyrrelser skal have mulighed for udvikling af kommunikative og sociale kompetencer, som fundament for oplevelse af glæde og livskvalitet.

På workshoppen vil vi bl.a. tage udgangspunkt i de kommunikative/pragmatiske vanskeligheder, som mennesker med autisme spektrum forstyrrelse har, samt uddrage nogle af de konsekvenser disse vanskeligheder medfører. Denne viden udgør for os et nødvendigt fokus for specialpædagogisk praksis. Pædagogisk prioritering må nødvendigvis omhandle muligheden for at kunne kommunikere spontant, at opleve trivsel og glæde via sociale aktiviteter og fællesskaber.

Max. 50 deltagere

Målgruppe

Fagfolk Pårørende Personer med ASF

workshops



11

Musik i arbejdet med personer med autisme og stort støttebehov, del 1

v/Bo Bolander Christensen og Helle Boyesen, pædagoger, VASAC Slagelse

Hvilken eksistensberettigelse har arbejdet med musik, og hvad kan man bruge musikken til i arbejdet med personer med ASF og et stort støttebehov.

Indenfor de forskellige pædagogiske områder er man enige om, at musik kan have en positiv virkning på de forskellige forhold for den menneskelige udvikling; kognitivt og emotionelt, socialt og individuelt. Men gør dette sig også gældende, når det drejer sig om personer med autisme, med stort støttebehov? Hvordan får man iværksat musikaktiviteter? Hvad er musik?

Der vil blive gennemgået forskellige musikpædagogiske overvejelser og principper, didaktik og praksis, baseret på erfaringer og observationer fra den daglige praksis, fra et dagtilbud for personer med autisme.

Workshoppen henvender sig primært til pædagogisk personale, der ønsker at bruge eller indføre musik som et pædagogisk redskab i arbejdet med personer med ASF, men også pårørende vil kunne profitere af workshoppen.

Workshop 11 vil primært rette sig mod de grundlæggende ideer og tanker omkring strukturen for at komme i gang med musikaktiviteter. Der vil blive gennemgået principper og betragtninger fra det lavpraktiske til det teoretiske.

Workshop 23 er en overbygning til denne workshop. Læs mere herom på side 21.

Max. 45 deltagere

Målgruppe

Fagfolk Pårørende Personer med ASF

12

Studiebesøg på Krabbeshus Heldagsskole (busafgang kl. 15.15)

v/Vibeke Jakobsen, viceskoleinspektør

Krabbeshus Heldagsskole er Skive Kommunes specialskole for børn og unge med autisme spektrum forstyrrelser. Skolens pædagogiske personale består af lærere, pædagoger, pædagogmedhjælpere, psykolog og ergoterapeut. Skolen har ca. 90 elever og et samlet pædagogisk personale på ca. 70 ansatte.

Max. 25 deltagere

Målgruppe

Fagfolk Pårørende Personer med ASF





2. runde med workshops fredag kl. 16.45 – 18.00
Du skal vælge én workshop fra nummer 13-24
Gennemførelse af workshop kræver min. 12 deltagere.

13

Forældresamarbejde i forhold til mål og handleplaner

v/Eva Jensen og Lilly Andersen, pædagoger i specialbørnehaven Spiren, Horsens.

I Spiren udarbejder vi mål og handleplaner i samarbejde med forældrene i form af dialog og plancher. Vores oplevelse er, at det kan være svært for forældre at forholde sig til ønsker og mål i forhold til deres barn. Vi vil derfor gerne klæde forældrene bedre på, så det bliver tydeligere for forældrene, hvilke muligheder de har, og hvad børnehaven kan tilbyde. Vi er inspireret af "Talking Mats", som er et visuelt kommunikationssystem i forhold til at udtrykke ønsker og behov.

Vi så metoden på en workshop på "Hitmessen" og tænkte, at vi også kunne bruge metoden i forhold til forældrene. Vi har taget udgangspunkt i udviklingsområderne i Kuno Bellers udviklingsbeskrivelse. Vi lavede kort for alle de udviklingsområder og muligheder, vi kunne komme i tanke om. Hver kategori blev gennemgået med forældrene, og de havde mulighed for at byde ind med, hvad de ønskede for deres barn. Alle de kort, som forældrene syntes var interessante, blev sat op på en tavle og derefter prioriteret. Det er på denne måde blevet tydeligere for forældre og personale, hvilke mål der skal arbejdes med her og nu og i fremtiden. I vores workshop vil vi, ved hjælp af videoklip, vise og fortælle om hvilke erfaringer, vi har gjort, og hvordan vi arbejder med det.

Målgruppe

Fagfolk Pårørende Personer med ASF

14

Når ananassen lugter af gnu - om mad, spisevaner og autisme

v/Hans Christian Kastbjerg, pædagogisk konsulent, Langagerskolen, Aarhus

Workshoppen omhandler et konkret arbejde med en pige med autisme og hendes madvaner, idet hun selv ville ændre dem. Fokus er udover det pædagogiske arbejde også en belysning af, hvilke baggrunde der kan være for de anderledes spisevaner og spiseadfærd, vi kan opleve hos mennesker med autisme. Således vil vi komme ind omkring den teoretiske baggrund for autisme, og inddrage sansemæssige forstyrrelser og komme med bud på, hvordan et eventuelt sammenfald kan forstås og arbejdes med. Workshoppen vil indeholde teoretiske elementer, men vil samtidig være meget tæt knyttet til det konkrete arbejde, der er udført og udføres med den pågældende pige.

Målgruppe

Fagfolk Pårørende Personer med ASF

15

Funksjonsblomsten. Hvordan forstå utfordrende atferd

v/Ellen Gjesti, sosiallærer på Nordvoll Skole og Autismesenter, Norge

Utfordrende atferd hos elever med ASF har ofte flere funksjoner. Funksjonsblomsten er en modell som kan kartlegge dette. Modellen illustrerer, hvordan vi kan sette inn ulike tiltak og mål ut fra hvilke funksjoner atferden har.

Modellen er et verktøy som kan hjelpe oss til å forstå elevenes utfordrende atferd og å sette inn nødvendige hjelpebetingelser for å gi dem mer hensiktsmes-

workshops



sige strategier. Udfylding av funksjonsblomsten gjøres i samarbeid mellom fagfolk og elevenes nærpåersoner og gir gode muligheter for å reflektere rundt elevenes behov og å ta deres perspektiv.

Workshoppen vil bli illustrert med eksempler fra hele autismespekteret.

Funksjonsblomsten er utarbeidet ved Nordvoll skole og autismesenter i Oslo, Norge.

På norsk – ingen tolkning.

Målgruppe

Fagfolk Pårørende Personer med ASF

16

Mentorordningen - vejen til fastholdelse i uddannelse og job for personer med autisme spektrum forstyrrelser

v/Tom Thinggaard Pedersen, direktør og specialist i mentorordninger, MENTOR company, Viby J.

I Danmark findes der flere forskellige mentorordninger, som giver gode muligheder for personlig støtte til unge og voksne med særlige behov. Det gælder støtte i både grundskolen, på uddannelsesinstitutioner, i virksomheder og privat. Erfaringerne viser, at mentorordninger er det mest effektive værktøj til fastholdelse og flere skoler, uddannelsesinstitutioner og virksomheder melder om en markant øget fastholdelsesprocent ved at benytte uddannede mentorer.

MENTOR company er den eneste landsdækkende virksomhed, der er specialiseret i mentorprogrammer og uddannelse af mentorer. De har stor erfaring og har uddannet omkring 10.000 mentorer, som støtter unge

og voksne med bl.a. autisme spektrum forstyrrelser og ADHD i grundskolen, på uddannelsesinstitutioner, på virksomheder, samt i privatlivet.

Tom Thinggaard Pedersen vil fortælle om deres erfaringer, vise værktøjer, samt give sit bud på hvordan STU institutioner kan blive endnu bedre til at samarbejde med uddannelsesinstitutioner og virksomheder.

Målgruppe

Fagfolk Pårørende Personer med ASF





17

Ungdom og identitet - om samtalegrupper med unge indenfor autismespektret

v/Birgitte Yde Thorsø, konsulent og Lone Svenning-sen, pædagogisk medarbejder, begge Autismecenter Nord-Bo, Åbybro

På Autismecenter Nord-Bo har vi gode erfaringer med at skabe positive og givtige resultater omkring ungdommens identitets problematikker. Vi vil i denne workshop komme ind på:

- De særlige behov og forudsætninger der skal medtænkes, når mennesker med ASF skal fungere i en gruppe
- Samtalerummets betydning og rammerne for mødet, herunder struktur og forudsigelighed
- Pædagogiske og psykologiske redskaber i arbejdet herunder den kognitive og den narrative tilgang
- Vores erfaringer med at inddrage metoder fra KRAP (kognitiv ressourcefokuserende anerkendende pædagogik)
- Vigtigheden af at skabe fælles fokus i form af fælles tredje

Målgruppe

 Fagfolk

 Pårørende

 Personer med ASF


18

IVAS; et informations- og kommunikations-verktøy tilpasset personer med Asperger syndrom

v/Ellen J. Kleven, seniorrådgiver og Unni Andersen, pædagog, Statped Vest, Norge

Formålet med verktøyet er å finne, hva personen selv opplever som betydningsfull for å ha en meningsfull skolehverdag/arbeidsdag. IVAS fokuserer på personens sterke sider, lærevilkår knyttet til pedagogisk tilrettelegging og kompensatoriske arbeidsmåter. IVAS tar hensyn til de faktorer, som er lærehemmende og kompliserende for samhandling. IVAS består av en "pyramide" med en skala fra 1-6 og tilhørende ordkort. Kortene inneholder begrep eller påstander om hva som påvirker skole/arbeidsdagen. Det finnes en skole og en studie/arbeidsversjon. Intervjuet har 8 områder der personen blir bedt om å vurdere hva som passer /ikke passer i en skala fra 1-6 (visualisert i en pyramide). De får brikker med ord/utsagn tilpasset disse områdene: skolehverdag/syn på jobb, lærestil, arbeidsmåter, struktur og organisering, sosialforståelse og kommunikasjon, stress, selvstendighet og Aspergers syndrom. Brikkene legges på pyramiden. Svarene personen gir, peker på betydningsfull informasjon om ressursutnyttelse, organisering, fysisk struktur og pedagogisk tilrettelegging slik at miljøet blir arbeidsfremmende.

Vi ønsker å presentere dette materialet. Det passer for pedagoger/psykologer og personer som skal utrede eller tilrettelegge.

På norsk – ingen tolkning.

Målgruppe

 Fagfolk

 Pårørende

 Personer med ASF

workshops



19

Vis meg hva som ska skje! – Visuel kommunikation på alvor

v/Inger Lamache, undervisningsinspektør, Nordvoll Skole og Autismesenter, Norge

Mennesker med autisme og lite eller manglende talespråkforståelse lever ofte liv der store omveltninger skjer uten at de får informasjon og derved muligheten til å forberede seg. Det er tankevekkende, at de personer som selv har dårligst forutsetninger for å innehente informasjon og finne ut av sammenhenger, ofte er de som får minst informasjon av omgivelsene.

Workshoppen tar utgangspunkt i, hvordan man kan tilrettelegge for å fremme funksjonell visuell kommunikasjon og det blir gitt praktiske eksempler på hvordan visuelle hjelpemidler kan brukes til å:

- Informere om forventninger og gjøremål i løpet av aktivitet/dag/uke
- Informere om uventet/sjeldent forekommende framtidige hendelser
- Informere om gangen i nye arbeidsoppgaver som inneholder atferdskjeder
- Å forklare sammenhenger

Workshoppen er praksisrelatert og henvender seg til nærpersionene rundt brukere av visuell kommunikasjon. Det kreves ingen forkunnskaper.

På norsk – ingen tolkning.

Målgruppe

Fagfolk Pårørende Personer med ASF

20

Idræt med fynd og klem

v/Jane Haugsted, lærer og Rikke Fink, pædagog, Krabbeshus Heldagsskole

Denne workshop tager udgangspunkt i den daglige idrætsundervisning for en gruppe unge med autisme og motoriske vanskeligheder i alderen 11-17 år på et lavere funktionsniveau.

Vi ønsker, at idrætsundervisningen er motiverende, men har også øje for at nogle af aktiviteterne kan være rigtig svære og udfordrende for eleverne. De skal opleve lyst og glæde ved bevægelse, de skal opnå bedre kropsbevidsthed gennem leg, fart, puls og sved.

Eleverne skal mærke suset i idræt, hvor S.U.S. står for:

S: det skal være sjovt at have idræt

U: eleverne skal have en oplevelse af, at idræt er udfordrende og udviklende

S: eleverne skal svede. Det er vigtigt, at eleverne får en fornemmelse af egen krop, at det er ok at svede og puste

Vi vil beskrive tilrettelæggelsen af idrætsforløb med udgangspunkt i gruppen, men med den individuelle tilpasning, som er så vigtig for vores elever.

Workshoppen vil også blive en idébank til egen praksis.

Målgruppe

Fagfolk Pårørende Personer med ASF



21

Sanseprofiler som redskab til at forstå og tilgodese de sansemæssige behov hos børn med autisme

v/Mia Hansen, ergoterapeut og Jane Michelle Nielsen, fysioterapeut, Brøndagerskolen, Albertslund

Sensory Profile er et spørgeskema, der besvares af forældre og/eller barnets lærer/pædagog, og som undersøger sammenhængen mellem sensoriske bearbejdningsmønstre og barnets adfærd i daglige aktiviteter. Barnets sansemæssige reaktioner, præferencer eller antipatier i forbindelse med blandt andet, personlig hygiejne, mad, tøj, fysisk aktivitet, leg og materialer vurderes og danner baggrund for udarbejdelse af en sanseprofil.

Jo bedre vi kender børnenes sansebearbejdningsmønstre og reaktioner, des bedre bliver vi til at forstå deres sansemæssige behov og tilbyde dem det, de har brug for - og tilpasse omgivelser og aktiviteter individuelt.

- Kendskab til sanseprofiler kan være et vigtigt supplement til den forståelse, der allerede er af barnets ressourcer og vanskeligheder
- Kendskab til sanseprofiler kan hjælpe forældre og fagfolk til at forstå barnets reaktioner på hverdagens sensoriske udfordringer
- Kendskab til sanseprofiler kan hjælpe forældre og fagfolk med at tilgodese barnets sensoriske behov og kompensere for dets vanskeligheder

På denne workshop vil vi fortælle, hvordan arbejdet med Sensory Profile gennem de seneste 7-8 år på en stor specialskole for børn med autisme har bidraget til:

- at systematisere forældres og fagfolks observationer og viden, og
- at målrette strategier til at regulere børnenes modtagelighed for hverdagens sansepåvirkninger.

Målgruppe

Fagfolk Pårørende Personer med ASF

22

Et "normalt" liv som asperger

v/Camilla Nielsen,
ung kvinde med Aspergers syndrom

Da jeg som 28-årig blev diagnosticeret som Asperger, fik jeg pludselig forståelse for, hvorfor jeg ikke havde haft lyst til lejrture, idræt, fester og andet socialt samvær med mine klassekammerater, og hvorfor jeg så ofte blev misforstået i skolen og derhjemme.

På workshoppen fortæller jeg om mine nederlag; om succeser og venskabet med mine heste; om en ny start på livet efter diagnosen og hjælpen, der fulgte i kølvandet herpå. Hjælpen på universitet under min kandidatuddannelse samt muligheden for fleksjob fra kommunen har gjort alting lidt nemmere i et til tider meget skrøbeligt liv. På arbejdsmarkedet ønsker jeg, at have samme vilkår som de "normale" mennesker, men jeg ved også, at "normal" bliver jeg aldrig. Jeg er uddannet cand. polyt., og når jeg færdes blandt de andre ingeniører på jobbet, fornemmer jeg klart, at mange af de andre også har lidt asperger i sig, så jeg er alligevel ikke så meget anderledes.

Jeg har pt. et fleksjob på Ingeniørskolen Aarhus på 30 timer ugentligt; et job hvor jeg arbejder med forskning, udvikling og vejledning af studerende. Mit job har stor

workshops



fleksibilitet og jeg planlægger selv min arbejdsdag, hvilket er et kæmpe plus for mig, men det er også et job, hvor jeg ikke er 100 % beskyttet, når jeg møder "normale" mennesker, der ikke kender min situation og min meget følsomme person.

Målgruppe

Fagfolk Pårørende Personer med ASF

23

Musik i arbejdet med personer med autisme og stort støttebehov, del 2

v/Bo Bolander Christensen og Helle Boyesen, pædagoger, VASAC Slagelse

Workshop 23 er en overbygning til workshop 11 (læs nærmere beskrivelse på side 15) og vil orientere sig mere mod det praksisnære. Der vil i høj grad blive gennemgået konkrete øvelser og erfaringer fra praksis samt lettere teori i forhold til musik og mennesker med autisme.

Personer, der deltog i vores workshop om "Musik i arbejdet med personer med ASF" ved Skivekonferencen 2010, vil med fordel kunne tilmelde sig denne workshop.

Max. 45 deltagere

Målgruppe

Fagfolk Pårørende Personer med ASF

24

Studiebesøg på Hilltop (busafgang kl. 16.45)

v/Jeppe Østergaard Hansen, forstander, Hilltop, Skive

Hilltop tilbyder ungdomsuddannelse og ophold til 16-25-årige normalt begavede unge med ASF. Der er tale om et tilbud, der skal ruste den unge bedst muligt til voksenlivet, både til videre uddannelse og en placering på arbejdsmarkedet samt til en selvstændig tilværelse i egen bolig. Hilltop er centralt beliggende i Skive med en række andre ungdomsuddannelser som naboer.

Målgruppe

Fagfolk Pårørende Personer med ASF





3. runde med workshops lørdag kl. 10.45 – 12.00
Du skal vælge én workshop fra nummer 25-36
Gennemførelse af workshop kræver min. 12 deltagere

25

Skolevægning - erfaring med elever med skolevægning

v/Regnar Hintze Thisted, pædagogisk konsulent,
Langagerskolen, Aarhus

En del af de elever, der begynder sent i deres skoleforløb på Langagerskolen, har igennem flere år haft skolevægning. Hvordan definerer vi skolevægning på Langagerskolen? Hvordan får vi sammen med eleverne, forældrene og andre samarbejdspartnere et positivt og brugbart skoleforløb?

Der ligger naturligvis meget forskellige problemkomplekser til grund for elevernes manglende deltagelse. Hvad er det for generelle problemstillinger, vi kan se gennem de individuelle forløb, vi har eller har haft?

Forskellige metoder anvendt i de individuelle forløb vil blive beskrevet. I løbet af workshoppen vil vi komme omkring følgende områder der kan være medvirkende til skolevægning:

- Skolegang giver ikke nogen mening
- Selvforståelse
- Forventninger til fremtiden
- Forventninger fra omgivelserne
- Søvnproblemer
- Stress
- Misbrugsproblemer
- Kriminalitet

Der er lagt op til diskussion både under og efter denne workshop.

Målgruppe

Fagfolk Pårørende Personer med ASF

26

Rådgivning til familier med børn og unge med ASF

v/Ulla Jakobsen, Bodil Riishede og Anne Marie Vogn Pedersen, autismekonsulenter, Autismerådgiverne

Workshoppen bygger på autismerådgivernes mangeårige erfaringer med familiearbejde.

I workshoppen tages udgangspunkt i rådgivning til familier, hvor et eller flere af familiemedlemmerne har autisme.

Vi vil berøre følgende emner:

- Dilemmaer i rådgivningsarbejde: hvad betyder det for familien, hvad er omverdenens forventninger, hvad er rådgiverens rolle?
- Hvordan opnås kontakt?
- Fokuspunkter i et rådgivningsforløb: barnets/familiens behov, støttesystemer, omverdenens reaktioner
- Tidsperspektivet i et rådgivningsforløb

Målgruppe

Fagfolk Pårørende Personer med ASF

workshops



27

Klubben - et tilpasset ungdomsmiljø

v/Lotte Sværke og Thomas Rogild, pædagoger ved Krabbeshus Heldagsskole, Skive

På Krabbeshus Heldagsskole har vi et klubtilbud, som henvender sig til elever i aldersgruppen 14 til 18 år. I denne workshop vil du blive præsenteret for dette klubtilbud, som er for elever med et højere funktionsniveau. Der vil være fokus på den pædagogiske praksis, herunder hvordan vi arbejder med at forene den unges fritid, som rummer elementer som medbestemmelse og valgfrihed med det hensyn som skal tages til deres individuelle vanskeligheder. Vi arbejder ud fra principper om en overskuelig struktur, forudsigelighed og fællesskab. Vi vil også berøre, hvorledes vi arbejder med den unges selvstændighed og omverdenskendskab.

Målgruppe

Fagfolk Pårørende Personer med ASF

28

Drama udvikler - det vedholdende træk

v/Torben Kristensen og Jane Gejl, socialpædagoger fra Skovbjergparken Ikast-Brande kommune

Gennem 9 år har vi arbejdet med en gruppe bestående af mennesker med moderat autisme. Dramaværkstedet giver muligheder for at opleve såvel genkendelse som nye udfordringer. Det har skærpet deltagerens generelle opmærksomhed og udviklet deres evne til i højere grad at tage indflydelse på eget liv.

Vi startede dramaværkstedet, fordi vi oplevede at vores brugere misforstod henvendelser og hensigter,

med konflikter til følge. De manglende redskaber i helt almindelige situationer: "Hvad gør jeg, når jeg møder nogen bekendte i byen?", "Jeg vil gerne snakke med, men ved ikke hvad jeg skal sige." "Jeg er bange for dem, jeg bor sammen med, jeg kender ikke deres hensigter." "Hvorfor bliver jeg/mine ønsker afvist?" I dramaværkstedet gør vi det muligt for deltagerne at kommunikere om noget, der vedkommer dem personligt ved at lave et eksperimentarium, hvor sociale handlinger kan afprøves. Vi gør en kompliceret social verden mere overskueligt ved at lave spilleregler, der gør situationerne mindre komplekse og mere tydelige for deltagerne.

I workshoppen vil vi beskrive:

- Fundamentet/rammen for dramaarbejdet
- Øvelser der træner sociale færdigheder, association, fantasi, figur opbygning, improvisation, kropssprog m.m.
- Progression i indholdet: Fra øvelser til forestillinger med forskelligt fokus - drømmerolle, stemnings-skift, en valgt følelse som udgangspunkt for figurerne
- Hvad kvalificerer drama?
- Det sociale fællesskabs og det personlige ejerskabs betydning
- Udviklingshistorier

Vore deltagere bibringes en oplevelse af, at kunne påvirke/ændre eget liv. At spille teater linker dem på en anden måde til verden, og har over årene gjort noget ved pædagog/bruger relationen.

Målgruppe

Fagfolk Pårørende Personer med ASF



29

Leg og lær med LEGO Mindstorms

v/Morten Lysgaard Johannesen, lærer og IT-vejleder og Ole Gammelgård, lærer, Krabbeshus Heldags-skole, Skive

Motivationen er i top, når elever med ASF arbejder med LEGO Mindstorms. Foruden elevernes tilegnelse af viden om robotteknologi og programmering har vi oplevet en række sidegevinster i arbejdet. Vi har set, at eleverne i højere grad end ved traditionel undervisning selv får ideer, er initiativtagende, er i stand til at planlægge, organisere, arbejde sammen og finde utraditionelle løsninger. LEGO Mindstorms tilgodeser elever med ASF, idet forudsigelighed, struktur og visuel understøtning er nogle af hovedelementerne i materialet.

Vi kommer med eksempler på undervisningspraksis og hvordan arbejdet med LEGO Mindstorms kan bidrage til at understøtte de eksekutive funktioner hos elever med ASF herunder elevernes evne til at vurdere og udføre handlinger. Gennem videodokumentation ser vi på nogle eksempler og metoder, der kan belyse LEGO Mindstorms indvirkning på elevernes arbejds måder.

Vi vil inddrage erfaringer og viden om potentialet i LEGO Mindstorms og hvordan LEGO Mindstorms har bidraget til en anderledes, udfordrende og motiverende undervisning for elever med ASF.

Målgruppe

 Fagfolk Pårørende Personer med ASF

30

Mennesker med autisme og idrætslige fællesskaber

v/Aske Glindvad Nørgård, Cand. Pæd. i pædagogisk psykologi og pædagogisk medarbejder og Mette Pretzmann Koldkjær, pædagog, pædagogisk medarbejder og ansvarlig for idræt, Autismecenter Nord-Bo, Aalborgafdelingen

Udgangspunktet for workshoppen "Mennesker med autisme og idrætslige fællesskaber" er den manglende deltagelse i holdidræt, samt den begrænsede viden der eksisterer på området i dag, hvor der ikke er skrevet meget om autisme og holdidræt. Det gælder både forsknings- og praksisbaseret viden.

Herudover indikerer den eksisterende viden, at der er en række problematiske forhold omkring autisme og holdidræt, der besværliggør den praktiske udøvelse af sport i fællesskaber. Udgangspunktet for denne viden er de begrænsninger og patologiske årsagsforklaringer, der hæmmer mennesket med AST i udøvelsen af idrætten i fællesskaber.

Vi vil gerne nuancere denne forståelse af tilgangen til autisme og holdidræt, idet vores praksis-erfaringer fortæller, at med de rette pædagogiske metoder kan holdidrætsundervisningen facilitere en fornuftig social og sundhedsmæssig læring og udvikling. Dels ser vi nogle trends, der går i retning af en form for paradigmeskift i pædagogikken, hvor den relations- og ressourceteknisk pædagogik vinder mere og mere indpas. Således er afsættet til denne workshop, på den ene side, vores konkrete praksiserfaringer på Autismecenter Nord-Bo og på den anden side, vores stående på skulderne af dem, der har undersøgt idræt og autismefeltet tidligere, samt de resultater vi har skabt.

Ovenstående udgangspunkt vil blive suppleret af en

workshops



række praksiseksempler, der viser, hvordan vi har grebet pædagogikken konkret an og skabt et grundlag for at unge med autismespektrumforstyrrelse kan udvikle sig indenfor idræt i fællesskaber. I den forbindelse en ung mands historie om idræt i folkeskolen og op til i dag på Autismecenter Nord-Bo.

Målgruppe

Fagfolk Pårørende Personer med ASF

31

Mine sirkler og Ping-pong

v/Ellen Kleven, seniorrådgiver og Tone Rugset, mor til Kristin med en diagnose indenfor autismespektret, Norge

Sammen med Tone Rugset, mor til en pike med autisme og teamet rundt henne er laget en film "Kristin og de andre" (20min). Filmen presenterer utviklingen fra hun var barn fram til hun var 22. Fokus i filmen ligger på, at det nytter å jobbe systematisk og målrettet. Kristin er i dag i jobb. Videre presenterer filmen ulike typer metodikk, som hun har hatt nytte av. I forbindelse med filmen er det laget et eksempelhefte som beskriver, hvordan vi har bygget opp opplegget rundt henne og den spesielle metodikken som er brukt.

Vi har utviklet et egne verktøy som kalles Mine sirkler og Ping-pong.

Mine sirkler er et visualisert system, som på mange måter brukes som en beskrivelse av hvordan verden ser ut, hvem som hører til i de ulike sirklene, hva personen kan gjøre, hva som må passes på og hva en kan få hjelp til. I systemet legges inn ulike typer hjelpkort (eks. sosiale historier, regler og strategier for å takle stress). Alt samles i små bøker, som personen har med

seg og kan slå opp i hvis han/hun lurer på hva en kan gjøre. Vi er i ferd med å få laget en applikasjon til Iphone og andre smarttelefoner slik at systemet kan brukes på disse. Dette vil sannsynligvis være ferdig til konferansen. Systemet passer både for dem med autisme og dem med AS.

Ping-pong er en visualisering av kommunikasjon – hva en samtale er, utover det å svare på spørsmål. Metodikken for å gå fra å svare på spørsmål til å stille spørsmål om et ukjent tema, gi informasjon om og synspunkter på temaet er innbakt i systemet.

Vi ønsker å presentere filmen og disse to innfallsvinklene til å mestre hverdagen

På norsk – ingen tolkning.

Målgruppe

Fagfolk Pårørende Personer med ASF

32

Anerkendelse opbygger selvværd

v/Tina Hedegaard Madsen, Specialvejleder, Specialteamet Randers Kommune

Workshoppen vil tage sit udgangspunkt i velafprøvede metoder og erfaringer med vejledningsarbejdet med unge og voksne indenfor autismespektret, som bor i eget hjem, og som har brug for en særlig støtte til at forstå og håndtere sprogets og det sociale livs mangfoldigheder.

Workshoppen inddrager erfaringer fra de sidste 10 års vejledningsarbejde og udfolder en række modeller for narrative, anerkendende og kognitive tilgange til vej-



ledningsarbejdet. Den belyser, hvordan en relationel og anerkendende samtale kan planlægges og struktureres, og diskuterer betydningen af en prioritering af netværksarbejde generelt og for involvering af pårørende specifikt.

Der vil blive præsenteret en række case-eksempler, der vil belyse de ofte komplekse udfordringer, der indgår i arbejdet med unge og voksne med ASF.

Målgruppe

Fagfolk Pårørende Personer med ASF

33

Erfaring med TEACCH i praksis

v/Ann-Dorthe Jensen, pædagog og Jonna Nielsen, forstander, på Tranekær, Pandrup

I hverdagen anvendes TEACCH-metoden i en form, som er nøje tilpasset den enkelte brugers kompetencer, interesse og behov i hverdagen med sigte på størst mulig selvstændighed og uafhængighed i fremtidig boform.

I form af blandt andet fotos, mobiltelefon og skriftlige "køreplaner" guides beboerne i hverdagens aktiviteter og opgaver mod størst mulig selvstændighed i eget liv. Målet er at opnå størst mulig glæde i nuet og til stadighed at øge selvstændigheden i fremtiden.

På workshoppen præsenteres

- Strukturplan for dagen: Som ved hjælp af skriftlig vejledning gør det muligt at bevare overblikket af dagen

- Kørselsmanual: Som gør det muligt ved hjælp af foto og mobiltelefon at benytte offentlig transport
- Manual for madlavning: Som gør det muligt ved hjælp af skriftlig vejledning at lave et måltid mad
- Manual for rengøring: Som gør det muligt at udføre rengøringsopgaver i hjemmet ved hjælp af skriftlig vejledning
- Bluse-sammenlægnings-skabelon: Som gør det muligt at lægge tøj sammen
- Program for fritidsaktiviteter: Som gør det muligt, ved hjælp af skriftlig vejledning, at deltage i eksempelvis svømning

Målgruppe

Fagfolk Pårørende Personer med ASF

34

Skole-hjem samarbejde

v/Gitte Ravn Jensen, børnehaveklasseleder, og Karin Wissing, afdelingsleder, Centerafdelingen ved Stjernevejsskolen i Hedensted

Vi vil tage udgangspunkt i, hvad vi som ansatte i en centerklasseafdeling, hvor vi primært arbejder med elever i 0. og 1. klasse, har iværksat af hjælp til hjemmene. Jævnligt oplever vi, at barnets adfærd ændrer sig, når det kommer hjem til familien. Flere af vore familier har meget konfliktfyldte hverdage, og for at hjælpe familierne med at lette situationen i hjemmet har vi haft et udvidet samarbejde, hvor vi har arbejdet med at "fjernstyre" barnets skoleadfærd til at gå igen i hjemmet. De emner, vi har haft fokus på, er blandt andet følgende:

- Indretning af hjemmet med særlig fokus på barnets værelse
- Dagsrytme styret af visuelt støttesystem

workshops



- Aftalehæfter ml. skole/hjem/barn
- Handicapforståelse, herunder særlig fokus på den svære forælderrolle
- Netværksmøder

Oplægget vil indeholde konkrete, visuelle materialer samt praksiseksempler.

Målgruppe

Fagfolk Pårørende Personer med ASF

35

Inklusion af mennesker med ASF på arbejdsmarkedet

v/Gitte Eriksen, praktik- og jobmedarbejder og Lise Nielsen, praktik- og jobkoordinator, Autismecenter Nord-Bo, Aabybro

Med udgangspunkt i konkrete forløb vil vi belyse forskellige praktik- og jobmuligheder for unge med ASF.

Vi vil komme ind på flg. punkter:

- Procedure for praktik- og jobsøgning
- Formålet med praktik- og jobforløb
- Lovgrundlag
- Støttemuligheder på praktik- og jobområdet

Der vil være mulighed for at stille spørgsmål.

Målgruppe

Fagfolk Pårørende Personer med ASF

36

Studiebesøg på Idavang (busafgang 10.45)

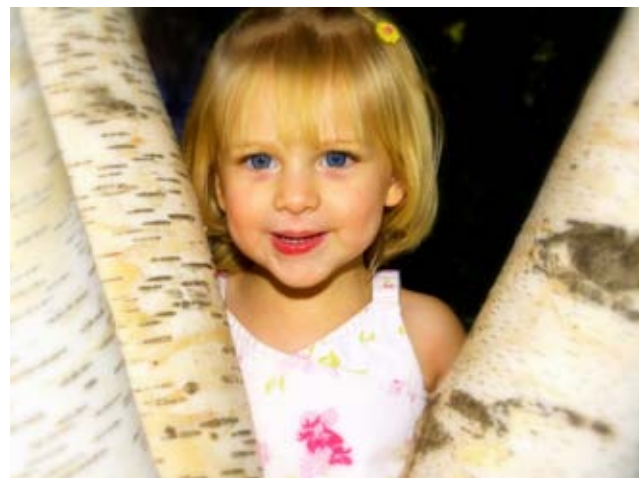
v/Vagn Pedersen, forstander, Idavang, Skive

Idavang er en institution, hvor trivsel, udvikling og livskvalitet er nogle af nøgleordene for både brugere og ansatte. Vi arbejder tværfagligt, har mere end 18 års erfaring og vi er specialister indenfor området.

Idavang har et dagtilbud med forskellige værksteder, døgntilbud med støtte i eget hjem samt en række individuelle løsninger. Idavang har 65 brugere i dagtilbuddet og 16 enkeltmandstilbud i eget hjem. Personalegruppen består af: pædagoger, socialrådgivere, ergoterapeuter, social- og sundhedsassistenter, lærere, fysioterapeuter, værkstedsassistenter og administrativt personale.

Målgruppe

Fagfolk Pårørende Personer med ASF





baggrund

Samrådet er en forening, hvis formål er at udbrede kendskabet til autisme spektrum forstyrrelser. Samrådet er stiftet i 1989 af en kreds af ledere af specialskoler for børn med autisme. I den forløbne periode har Samrådet - primært i Danmark - spillet en væsentlig rolle i den faglige udvikling og for forståelsen af de komplekse forhold, der gælder inden for området.

Samrådet har mange nationale og internationale samarbejdspartnere:

Landsforeningen Autisme, Center for Autisme, Videnscenter for Autisme, AUTEA, Gelsenkirschen, Tyskland, RFA Uddannelsescenter Autism, Stockholm, Centre for Special Needs Education and Research, University of Northampton, England og Division TEACCH, University of North Carolina, Chapel Hill, USA.


SAMRÅDET
AF SPECIALSKOLER FOR BØRN MED AUTISME

baggrund



Samrådet udgiver årligt sit eget kursusprogram (findes på www.samraadet.org), hvor der tilbydes en række kurser og konferencer. Konferencerne er planlagt og arrangeret af Samrådet af Specialskoler for Børn med Autisme. Samrådet har tidligere arrangeret:

Konferencer:

Autism and Educational Strategies
Theo Peeters, Aarhus 1989

Autism, Treatment and Education
Gary Mesibov m.fl. København 1990

Autism, Treatment and Research
Lorna Wing, Uta Frith m.fl. Skive 1991

Understanding Autism and Meeting the Demands of People with Autism
Francesca Happé, Elizabeth Newson, Gary Mesibov, Ole Sylvester Jørgensen, Kaia Mates, Sandra Harris, Theo Peeters & M. E. van Bourgondien, Aarhus 1992

Autisme, Livskvalitet og Menneskesyn
Temple Grandin, Tor Nørretranders, Poul Shattock & Uffe Juul Jensen, Skive 1993

Autism, Understanding Other Minds
Francesca Happé, Peter Mundy, Theo Peeters, Anegen Trillingsgaard & Olga Nikol'skaya, Skive 1994

Autisme og Udviklingsmuligheder
Lorna Wing, Jack Wall, Carol Gray, Svend Olof Dahlgren & Anegen Trillingsgaard, Skive 1995

Samarbejde mellem forældre og fagfolk
B. J. Freeman, Gary Mesibov, Rutger Jan van der Gaag & Kasper Elsvor, Skive 1996

Tidlig Indsats - Livslang Indsats
Anegen Trillingsgaard, Lennart Pedersen, Theo Peeters, Hilde de Clercq, Marie Bristol & Patricia Howlin, Skive 1997

Den tidlige udvikling - Aspergers Syndrom
Anthony Lee, Peter Mundy, Lone Gammeftoft, Jannik Beyer, Suzanne Steffenburg, Gunilla Gerland, Skive 1999

Kommunikation og sociale færdigheder
Jørgen Nielsen, Sally Ozonoff, Andy Bondy & Demetrious Haracopos, Skive 2000

Læring og mening
Linda King-Thomas, Carol Gray, Temple Grandin, Skive 2001

Helhed, Sammenhæng og Inklusion
Bryna Siegel, Sally J. Rogers, Wendy Lawson, Skive 2002

Autisme og social udvikling
Clara Claiborne Park, Roger Cox, Skive 2003

Autisme set indefra – en søgen efter mening
Theo Peeters – Helene Tranquist – Hilde de Clercq, Skive 2004

Udfordringer i det nye århundrede
Peter Carpenter – Isabella Hénault – Torben Isager, Skive 2005

Forskningsbidrag til indsats og forståelse
Gary Mesibov, Richard Mills Skive 2006

Autisme spektrum forstyrrelse – forandringer og udfordringer
Mohammad Ghaziuddin, Rita Jordan, Stephen Shore, Skive 2007

Autisme spektrum forstyrrelser – fra forskning til praksis
Mary E. Van Bourgondien, Ann Palmer, Petra Bjørne, Marie Howley, James Bodfish og Joe Piven, Skive 2008

Autisme i et livslangt forløb
David L. Holmes, Pamela Wolfberg, Connie Kasari og Michael Seidel, Skive 2009

Tre verdenscentre indenfor autisme
Judith Gould, Susan Leekam, Susan Rivera, Ann Mastergeorge, Mary E. Van Bourgondien, Skive 2010

I samarbejde med University of Northampton TEACCH UK 2009.

Intensivt træningskursus for skole- og daginstitutions-ansatte:

Gary Mesibov, Jack Wall m.fl., Aarhus/København 1991, 1992, 1994, 1995, 1996, 1997, 1998, 1999, 2000, 2001, 2002, 2003, 2004, 2005, 2006, 2007, 2008, 2009, 2010 og 2011.

Intensivt træningskursus for døgninstitutions-ansatte:

M. E. Bourgondien m.fl., Aarhus 1994, 1997, 2001, 2002, 2003, 2004, 2005, 2006, 2007, 2008, 2009, 2010 og 2011.

The Denver Model – ABA

Diane Osaki, Aarhus 2003, 2004

Testning/diagnosticering:

Kathy Lord, København 1992 og 1994

Studiegrupper TEACCH:

Aarhus og København 1998, 1999, 2000

I samarbejde med RFA, Sverige: Nordisk konference

Theo Peeters, Gunilla Gerland m.fl., Lund, Sverige 2000, 2001, 2003, 2004, 2005 og 2006

PECS kursus:

Andy Bondy, København 2001, 2002, 2007 og 2009.

Træningskurser for medarbejdere ved ungdomsuddannelserne:

København og Aarhus 2007, 2008, 2009, 2010 og 2011.

Intensivt træningskursus for specialbørnehøveansatte

København og Skive 2007, 2008 og 2010.

Forældrekursus

København og Skive 2007, 2008, 2009 og 2010.



PRAKTISKE oplysninger

MÅLGRUPPE

Konferencen henvender sig både til forældre og personer med autisme spektrum forstyrrelser og til fagfolk i hele Europa, som arbejder med mennesker med autisme spektrum forstyrrelser. Også andre, der i et bredere spektrum arbejder med kommunikations- og kontaktforstyrrelser, vil med udbytte kunne deltage.

SPROG/TOLKNING

Hovedforedragene på konferencen bliver afviklet på engelsk. Der vil være tolkning til dansk af tolke med erfaring i tolkning ved kurser og konferencer og med kendskab til autisme spektrum forstyrrelser.

TILMELDING

Tilmelding til konferencen skal ske på www.skivekonferencen.dk, hvor du kan hente information om konferencen, tilmelde dig og bestille overnatning.

Ved tilmelding på www.skivekonferencen.dk modtager du en e-mail som bekræftelse på tilmelding og valg af tema og workshops.

Vi sender elektronisk faktura til deltagere, der oplyser EAN-nummer. Alle andre vil modtage faktura i papirudgave forud for konferencen.

Hjemmesiden vil løbende blive opdateret, så du kan finde nyeste oplysninger angående konferencen. Du kan også få opdateringer omkring konferencen via Facebook på www.facebook.com/skivekonferencen. Har du selv en profil på Facebook, kan du vælge at "synes godt om" konferencen og automatisk modtage opdateringer på din egen profil.

Deltagerantallet er begrænset til 1.000, og tilmeldingerne registreres i den rækkefølge de modtages. Samme princip finder anvendelse i forbindelse med tildeling af pladser på workshops med begrænsninger i deltagerantal.

Tilmeldingen er bindende efter 16. september 2011, og eventuel framelding skal ske skriftligt. Skulle man ønske at framelde sig konferencen efter 16. september 2011, men inden en uge før konferencens start, opkræves 50% af gebyret. Derefter opkræves det fulde gebyr. Efter aftale med konferencesekretariatet kan der dog sendes en anden deltager end den frameldte. Dette skal ligeledes meddeles skriftligt.

Konferencemateriale udsendes med mail ca. en uge inden konferencen. På konferencen vil der være uddeling af navneskilte m.v.

PRAKTISKE oplysninger



PRIS

Ved tilmelding senest 16. september 2011 er prisen for deltagelse 2.475,- DKK pr. person. Ved tilmelding efter 16. september 2011 er prisen for deltagelse 2.775,- DKK pr. person. Faktura til udlandet pålægges et gebyr på 50,- DKK.

Prisen dækker hele konferencen inkl. lån af tolkeudstyr, deltagelse i workshops, garderobe og samtlige måltider.

Prisen omfatter ligeledes bustransport mellem Kulturcenter Limfjord og overnatningsstederne fredag aften og lørdag morgen (kun for overnatninger booket via Hotel Strandtangen). Ønskes gratis bustransport til overnatningsstederne skal dette afkrydses i forbindelse med bestilling af overnatning. Endelig er der mulighed for ved tilmeldingen at bestille gratis bustransport fra Kulturcenter Limfjord til Skive Banegård umiddelbart efter konferencens afslutning.

OVERNATNING

Alle værelsesreservationer forestås af Hotel Strandtangen. Se information under "Overnatning" på www.skivekonferencen.dk. Overnatning skal bestilles senest 1. november 2011, og alle reservationer foretaget efter den 16. september 2011 er bindende, dog kan reservationen efter aftale med Hotel Strandtangen overdrages til en anden deltager.

Hotel Strandtangen
Strandvejen 28, DK-7800 Skive
Fax (+45) 96 76 09 00
www.strandtangen.com
E-mail: autisme@strandtangen.com

KONFERENCESTED

Kulturcenter Limfjord.
Skyttevej, DK-7800 Skive
Tlf. (+45) 70 70 14 64
Fax (+45) 97 58 50 25
www.kclimfjord.dk
E-mail: info@kclimfjord.dk

ØVRIGE OPLYSNINGER

For DSB-rejsende til Skive: Der er regionaltoget til Skive med forbindelse fra Frederikshavn og Aarhus. Kulturcenter Limfjord ligger 2 km fra banegården. Lufthavn: Karup (40 km fra Skive). Lufthavns-taxa Skive-Karup kan bestilles sammen med flybilletten eller hos Skive Taxa på tlf. (+45) 97 52 47 00.

KONFERENCESEKRETARIAT

Krabbeshus Heldagsskole
Strandvejen 11
DK-7800 Skive
Tlf. (+45) 97 51 17 99
Fax (+45) 97 51 17 44
E-mail info@skivekonferencen.dk
maho@skivekommune.dk

